

ПРАВИТЕЛЬСТВО САНКТ-ПЕТЕРБУРГА  
КОМИТЕТ ПО ОБРАЗОВАНИЮ  
Санкт-Петербургское государственное бюджетное профессиональное образовательное  
учреждение «Академия креативных индустрий «ЛОКОН»  
(СПб ГБПОУ «Академия «ЛОКОН»)

Рассмотрено и утверждено  
На педагогическом совете,  
Протокол №\_\_ от «\_\_» \_\_\_\_\_ 20\_\_ г.

**МЕТОДИЧЕСКИЕ РЕКОМЕНДАЦИИ ДЛЯ СТУДЕНТОВ  
К ПРАКТИЧЕСКИМ И САМОСТОЯТЕЛЬНЫМ РАБОТАМ**

**ПМ. 01 Художественно-творческая деятельность  
Художественно-костюмерное оформление спектакля**

**По специальности среднего профессионального образования**

**53.02.09 Театрально-декорационное искусство**  
(Художественно-костюмерное оформление спектакля)

Квалификация специалиста – художник-технолог

На базе основного общего образования

Срок обучения -2 год 10 мес.

Санкт-Петербург 20\_\_

Методические рекомендации к рабочей программе профессионального модуля разработаны на основе Федерального государственного образовательного стандарта (далее – ФГОС) по специальности среднего профессионального образования (далее СПО), **входящей в состав укрупненной группы специальностей 53.00.00 Музыкальное искусство**

**53.02.09 Театрально-декорационное искусство (Художественно-костюмерное оформление спектакля)**

РАЗРАБОТЧИК: Филатов Павел Валерьевич, преподаватель первой категории СПб ГБПОУ «Академия индустрии красоты «ЛОКОН»

«Рассмотрено» на заседании ЦК  
СПб ГБПОУ «Академия индустрии красоты «ЛОКОН»  
Протокол № \_\_\_\_\_  
От «\_\_» \_\_\_\_\_ 201\_ г.  
Председатель ЦК \_\_\_\_\_

Эксперт от работодателя  
Должность  
«\_\_» \_\_\_\_\_

Ф.И.О. \_\_\_\_\_

## 1. ПОЯСНИТЕЛЬНАЯ ЗАПИСКА

Методические рекомендации для практических и самостоятельных работ разработаны для рабочей программы профессионального модуля ПМ. 01 Художественно-творческая деятельность, художественно-костюмерное оформление спектакля.

Данный блок является частью основной профессиональной образовательной программы в соответствии с ФГОС по специальности СПО, входящей в состав укрупненной группы специальностей 53.00.00 «Музыкальное искусство» 53.02.09 Театрально-декорационное искусство (Художественно-костюмерное оформление спектакля).

С целью овладения указанным видом профессиональной деятельности и соответствующими профессиональными компетенциями обучающийся в ходе освоения профессионального модуля должен:

**иметь практический опыт:**

создания эскизов театральных костюмов, соответствующих национальным, историческим и характерным чертам образа, с использованием иконографических и иллюстративных материалов;

поиска и сбора материалов по истории причёски;

определения моды и стиля в костюмах различных эпох;

**уметь:**

использовать различные графические приёмы в создании эскиза в различных жанрах;

создавать и разрабатывать костюмы в эскизах;

определять основные художественные стили при оформлении исторического спектакля, используя литературу по искусствоведению и специальности;

использовать приёмы работы с иконографическим и историческим материалами при создании костюмов различных времён и народов

**знать:**

стилевые особенности исторических эпох в костюмах;

основные законы построения и организации формы;

художественно-композиционные свойства и средства выразительности эскиза театрального костюма.

Результатом освоения профессионального модуля является овладение обучающимися видом профессиональной деятельности (ВПД) **Художественно-костюмерное оформление спектакля** в том числе профессиональными (ПК) и общими (ОК) компетенциями:

Код	Наименование результата обучения
ПК 1.1	Использовать графически-композиционные и живописные приёмы в решении творческих замыслов и задач.
ПК 1.2	Создавать эскизы творческих проектов, соответствующих замыслу художника-постановщика.
ПК 1.3	Исследовать историческое наследие театрально-декорационного и декоративно-прикладного искусства.
ПК 1.4	Использовать знания истории стилей для создания эскизов творческих проектов.
ПК 1.5	Оформлять выставочные проекты.
ОК 1.	Понимать сущность и социальную значимость своей будущей профессии, проявлять к ней устойчивый интерес.
ОК 2.	Организовывать собственную деятельность, определять методы и способы выполнения профессиональных задач, оценивать их эффективность и качество.
ОК 3.	Решать проблемы, оценивать риски и принимать решения в нестандартных ситуациях.

ОК 4.	Осуществлять поиск, анализ и оценку информации, необходимой для постановки и решения профессиональных задач, профессионального и личностного развития.
ОК 5.	Использовать информационно-коммуникационные технологии для совершенствования профессиональной деятельности
ОК 6.	Работать в коллективе и команде, обеспечивать ее сплочение, эффективно общаться с коллегами, руководством, потребителями
ОК 7.	Ставить цели, мотивировать деятельность подчиненных, организовывать и контролировать их работу с принятием на себя ответственности за результат выполнения заданий.
ОК 8.	Самостоятельно определять задачи профессионального и личностного развития, заниматься самообразованием, осознанно планировать повышение квалификации.
ОК 9.	Быть готовым к смене технологий в профессиональной деятельности.

## 2. ТЕМАТИЧЕСКИЙ ПЛАН ПРАКТИЧЕСКИХ И САМОСТОЯТЕЛЬНЫХ ЗАНЯТИЙ

№ п/п	Наименование тем учебной дисциплины, практических занятий (семинарских занятий)	Объем часов	Форма контроля
<b>Тема 1.1 Основные понятия и законы общей композиции. Графические изобразительные средства и элементы композиции.</b>			
1.	<b>Практическая работа №1</b> Выполнить с помощью графических средств основные законы композиции: 1.Закон целостности 2.Закон соподчинения 3.Закон равновесия	<b>8</b>	<b>Индивидуально</b>
2.	<b>Практическая работа №2</b> Выполнить с помощью графических средств основные правила и приемы композиции: 1.Доминанта 2.Симметрия/асимметрия 3.Статика/динамика 4.Ритм 5.Контрасты, нюансы, аналоги	<b>8</b>	<b>Индивидуально</b>
3.	<b>ДР Самостоятельная работа №1</b> Завершение практических работ № 1, 2	<b>10</b>	<b>Индивидуально</b>
<b>Тема 1.2 Стиль, мода, культура одежды</b>			
4.	<b>Практическая работа № 3</b> Выполнение рисунка фигуры мужской и женской по модулям: 1:8; 1:9	<b>6</b>	<b>Индивидуально</b>
5.	<b>ДР Самостоятельная работа №2</b> Составление словаря основных понятий стиля в искусстве и costume.	<b>8</b>	<b>Индивидуально</b>
<b>Тема 1.3 Формообразование, масса и силуэт в одежде</b>			
6.	<b>Практическая работа № 4</b>	<b>16</b>	<b>Индивидуально</b>

	Создание 5-6 различных вариантов костюмов на основе использования какой-либо силуэтной формы (ее геометрического аналога) за счет различных конструктивных и декоративных линий, деталей и элементов, а также рисунка и фактуры ткани (на примере театрального костюма).		
7.	<b>ДР Самостоятельная работа №3</b> Завершение практической работы №4	<b>20</b>	<b>Индивидуально</b>
<b>Тема 1.4 Пропорции в костюме</b>			
8.	<b>Практическая работа № 5</b> Выполнение 3-4 эскизов костюмов с симметричным (асимметричным): -решением формы и конструктивной основы (покроя) -распределением функциональных деталей (карманы, клапаны, воротники, застёжки) -размещением декоративных деталей складки, драпировки, швы) -размещением декора (вышивка, набойка, роспись...) -использованием площадей, занимаемых тканями с различным цветом, рисунком, фактурой) (на примере театрального костюма).	<b>10</b>	<b>Индивидуально</b>
9.	<b>Практическая работа № 6</b> Выполнение 5-6 эскизов костюмов: со статичной композицией, используя осевую и рядовую метрику. с динамичной композицией, используя различные виды ритмических движений (на примере театрального костюма).	<b>10</b>	<b>Индивидуально</b>
10.	<b>ДР Самостоятельная работа №4</b> Завершение практических работ № 5,6	<b>20</b>	<b>Индивидуально</b>
<b>Тема 1.5 Цвет в одежде</b>			
11.	<b>Практическая работа №7</b> Построение: - цветовой композиции на холодные (теплые) цвета - гармонических сочетаний родственных цветовых тонов с применением ахроматических цветов (5-6 моделей) (на примере театрального костюма)	<b>8</b>	<b>Индивидуально</b>
12.	<b>Практическое занятие № 8</b> Построение композиции с учетом принципов колористических гармоний, нюанса, тождества и контраста на основе родственных, родственно-контрастных и контрастных сочетаний	<b>8</b>	<b>Индивидуально</b>

	цвета. (5-6 моделей) (на примере театрального костюма)		
13.	<b>ДР Самостоятельная работа №5</b> Завершение практических работ № 7,8	<b>14</b>	<b>Индивидуально</b>
<b>Тема 1.6 Зрительные иллюзии в одежде</b>			
14.	<b>Практическое занятие № 9</b> Введение элементов оптического рисунка в одежду (на примере театрального костюма)	<b>4</b>	<b>Индивидуально</b>
15.	<b>ДР Самостоятельная работа №6</b> Завершение практической работы № 9	<b>20</b>	<b>Индивидуально</b>
<b>Тема 1.7 Стиль в костюме</b>			
16.	<b>Практическое занятие №10</b> Разработка моделей одежды различных стилевых тенденций в цвете (на примере театрального костюма)	<b>20</b>	<b>Индивидуально</b>
17.	<b>ДР Самостоятельная работа №7</b> Завершение практической работы № 10	<b>20</b>	<b>Индивидуально</b>
<b>Тема 1.8 Создание сценического костюма для спектакля</b>			
18.	<b>Практическое занятие №11</b> Разработать сценические костюмы для спектакля по заданной теме (5-12 моделей)	<b>50</b>	<b>Просмотр</b>
19.	<b>ДР Самостоятельная работа №8</b> Завершение практической работы № 11	<b>16</b>	<b>Индивидуально</b>
	<b>Итого самостоятельных работ</b>	<b>128</b>	
	<b>Итого практических работ</b>	<b>158</b>	

### **3. СОДЕРЖАНИЕ ПРАКТИЧЕСКИХ ЗАНЯТИЙ**

#### **Практическая работа № 1 (8 ч.)**

**Выполнить с помощью графических средств основные законы композиции: закон целостности, закон соподчинения  
закон равновесия**

**Тема 1.1 Основные понятия и законы общей композиции. Графические изобразительные средства и элементы композиции.**

#### **Методические указания по выполнению работы**

##### **Цель работы:**

1. Систематизация знаний об основах композиции.

#### **Материалы, инструменты и приспособления для выполнения практического задания**

Бумага формата А4, карандаш НВ, ластик, акварельные или гуашевые краски, кисть.

#### **Теоретические основания для выполнения работ**

Виды композиции. Художественный образ. Средства выражения художественного образа. Основные законы композиции. Правила композиции. Средства композиции.

Композиция (от лат. compositio) — составление, объединение и гармоничное сочетание частей в единое целое и общее.

Композиция строится по определённым законам. Её правила и приёмы взаимосвязаны между собой и действуют во все моменты работы над композицией.

Композиционное решение в изобразительном искусстве связано с умелым расположением предметов и фигур на плоскости картины.

Основные законы композиции:

1. Закон целостности
2. Закон соподчинения
3. Закон равновесия

Закон целостности - объединение элементов, частей в единое целое.

Закон целостности: объединение элементов, частей в единое целое. Благодаря соблюдению этого закона произведение воспринимается как единое неделимое целое, а не как сумма разрозненных элементов. Цельное произведение – это законченное произведение, в нем ни хочется ничего добавить и убрать. На рисунках это отчетливо видно: в первом - композиция цельная, законченная; во втором рисунке дробная, элементы разрозненны.



Рис. 1



Рис. 2

Закон соподчинения – подчинение всех элементов изображения доминанте.

Закон соподчинения: подчинение всех элементов изображения доминанте (главному элементу в композиции).

Закон соподчинения отражен на рисунке №3, т.к. в нем есть объединяющий элемент - центр композиции, которому подчиняются все элементы. На рисунке № 4 элементы «сами по себе», закон соподчинения здесь не отражен.

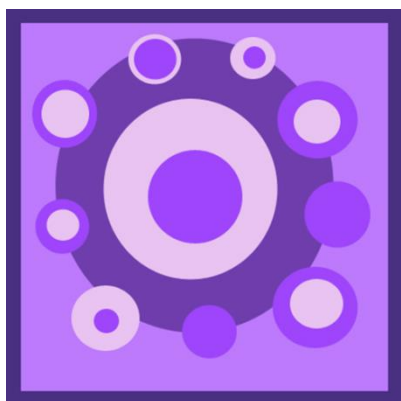


Рис. 3

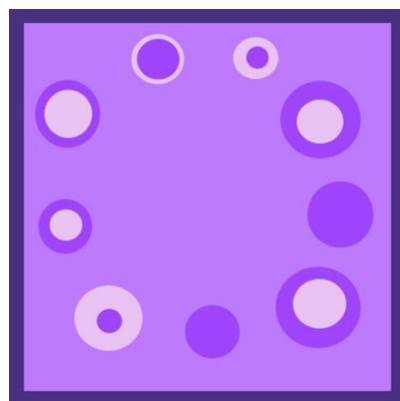


Рис. 4

Закон равновесия - состояние композиции, при котором все элементы сбалансированы между собой.

Закон равновесия: такое состояние композиции, при котором все элементы сбалансированы между собой. На рисунке № 5 показана уравновешенная композиция. На рисунке № 6 равновесие в композиции нарушено, элементы смещены вправо и вниз. Уравновешенная композиция выглядит гармонично.



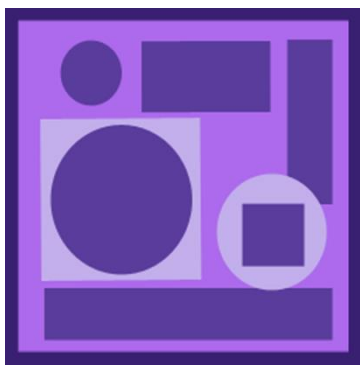


Рис. 5



Рис. 6

**Выполнить:**

1. Элементы композиции – геометрические фигуры в квадрате.
2. Композиции выполняются на плотной бумаге формат А-4
3. Техника исполнения – цветная графика (линия, пятно)– 2-3 цвета
4. Материалы - калька, бумага, карандаш, краски, кисти, баночка с водой, ветошь, линейка, циркуль.

## **Практическая работа № 2 (8 ч.)**

**Выполнить с помощью графических средств основные правила и приемы композиции: доминанта, симметрия/асимметрия, статика/динамика, ритм, контрасты, нюансы, аналоги.**

**Тема 1.1 Основные понятия и законы общей композиции. Графические изобразительные средства и элементы композиции.**

### **Методические указания по выполнению работы**

#### **Цель работы:**

1. Систематизация знаний об основах композиции.

#### **Материалы, инструменты и приспособления для выполнения практического задания**

Бумага формата А4, карандаш НВ, ластик, акварельные или гуашевые краски, кисть.

#### **Теоретические основания для выполнения работ**

Правила и приемы композиции:

- Доминанта
- Симметрия/асимметрия
- Статика/динамика
- Ритм
- Контрасты, нюансы, аналоги

Средства композиции:

- Формат
- Композиционный центр,
- Равновесие
- Целостность
- Соподчинение
- Ритм
- Контраст
- Динамика/статика
- Симметрия/асимметрия
- Доминанта

Существуют определенные правила и приемы в композиции. Один из приёмов композиции является доминанта.

Доминанта – это главный элемент композиции, которому подчиняются все остальные.

На рисунке 7 отчетливо выделяется (цветом и размером) главный элемент композиции - треугольник. На рисунке 8 доминанты нет: все элементы равные по массе, размеру и цвету. Кроме цвета и размера доминанта также может выделяться своей необычной формой.



Рис. 7



Рис. 8

Симметрия - равномерное размещение элементов по оси, делящее пространство на равные части. В симметричной композиции расположение элементов относительно оси должно быть одинаковое.

Асимметрия - неравномерное размещение элементов при сохранении общего равновесия. В асимметричной композиции расположение объектов может быть самым разнообразным. На рисунке 9 – симметричная композиция, на рисунке 10 асимметричная композиция.



Рис.9



Рис.10

Динамичная композиция - композиция, при которой создается впечатление движения и внутренней динамики. Статичная композиция (статика в композиции) - создает впечатление неподвижности, покоя (рисунок 11 и 12). Чтобы создать динамику в композиции, используют диагонали, чтобы передать статику в композиции – используют вертикальные и горизонтальные линии.



Рис.11



Рис.12

Ритм - это чередование каких-либо элементов в определенной последовательности. Ритм окружает нас повсюду: в природе это – смена времен года, смена дня и ночи, городе – это сменяющийся ритм зданий, домов. Так и в композиции всегда существует определенный ритм. Он может быть упорядоченным и хаотичным (рисунок 13, 14), но всегда присутствует в композиции.

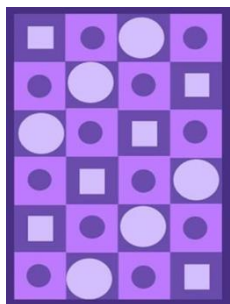


Рис. 13

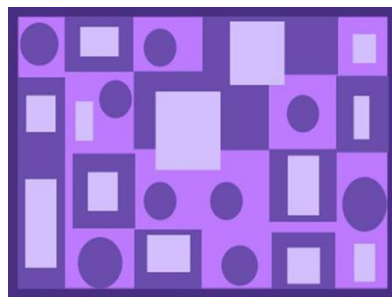


Рис.14

Контраст - противопоставление в композиции

Нюанс (франц. nuance) - тонкое различие, едва заметный переход.

Акцент - (лат. «ударение») – выделение, подчеркивание элемента, служит для выражения большей выразительности композиции

Аналог (греч. «сходство») – одинаковые или похожие друг на друга элементы в композиции

Контраст (фр.) - противопоставление в композиции (по цвету, фактуре, по форме, по размеру и т. д) На рисунке 15, представлен контраст по цвету. Для выражения такого контраста используют противоположные цвета.

На рисунке 16 представлен контраст размера (в таком контрасте используются подобные элементы, которые отличаются размером, массой).

На рисунке 17 показан контраст формы. В этом виде контраста используют элементы, которые отличаются друг от друга формой.

На рисунке 18 изображен контраст фактур. Контрасты фактур - это гладкое и шершавое, острое и тупое, твёрдое и мягкое, плоское и объёмное, толстое и тонкое, прямое и изогнутое, лёгкое и тяжелое.

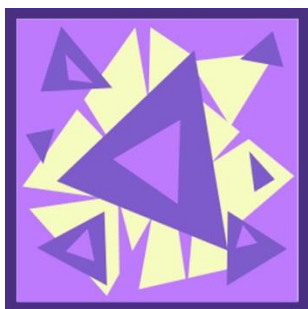


Рис. 15 контраст по цвету

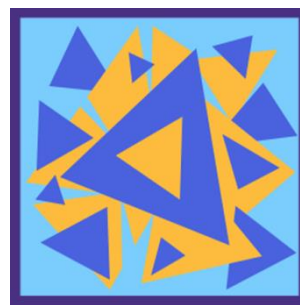


Рис. 16 контраст размера



Рис. 17 контраст формы



Рис. 18 контраст фактур

Нюанс (фр.) – тонкое различие, едва заметный переход. Различают нюансы по форме, размеру, цвету, фактуре и т. д. На рисунке 19 изображен нюанс по цвету (цвета из одной цветовой гаммы) и по форме (используется круглая и округлая формы)

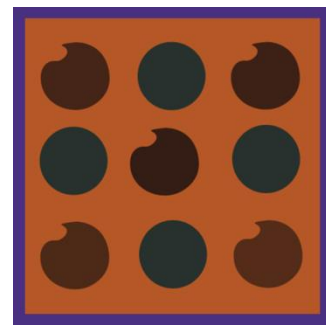
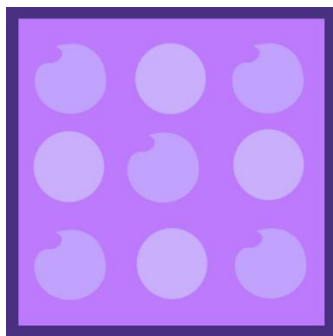


Рис. 19 нюанс по цвету и по форме

Акцент - (лат. «ударение») – выделение, подчеркивание элемента, служит для выражения большей выразительности композиции. Чаще всего акцент выделяют цветом, формой (обычно малой, иначе акцент превратится в доминанту.) На рисунке 20 вы видите акцент по цвету, на рисунке 21, вы видите акценты и по цвету и по размеру.

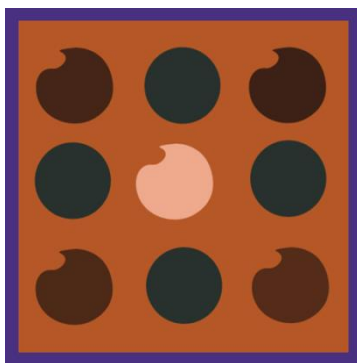


Рис. 20 цветовой акцент

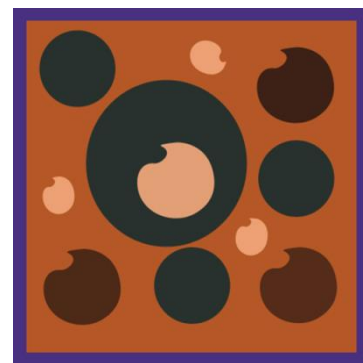


Рис. 21 акценты по цвету и размеру

Аналог (греч. «сходство») – уподобление (одинаковые или похожие друг на друга элементы в композиции). Аналоги придают композиции единство. Чаще всего бывают по цвету, форме, фактуре. На рисунке 22 представлены аналоги по размеру, цвету.

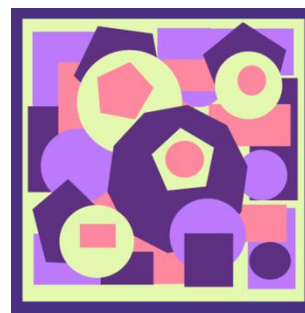
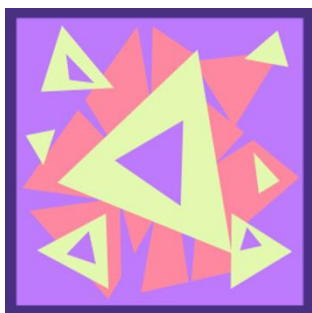


Рис. 22 аналоги по форме и цвету

**Выполнить** с помощью графических средств основные правила и приемы композиции:

1. Доминанта
2. Симметрия/асимметрия
3. Статика/динамика
4. Ритм
5. Контрасты, нюансы, аналоги.

**ДР. Самостоятельная работа №1 (10 часов)**

Завершение практических работ № 1, 2

**Практическая работа № 3 (6 ч.)**

**Выполнение рисунка фигуры мужской и женской по модулям: 1:8; 1:9**

**Тема 1.2 Стиль, мода, культура одежды**

**Методические указания по выполнению работы**

**Цель работы:**

1. Отработка навыков рисунка мужской и женской фигуры по модулям.

**Материалы, инструменты и приспособления для выполнения практического задания**

Бумага формата А4, карандаш НВ, ластик, акварельные или гуашевые краски, кисть.

**Теоретические основания для выполнения работ**

Для выполнения эскизов моделей одежды очень важно приобрести навыки прорисовки модели на фигуре человека. В этом случае необходимо руководствоваться данными о пропорциях фигуры и уметь передавать пластику человеческого тела и пластику его движений. Костюм органически связан с фигурой человека и художник, изображая фигуру в одежде в различных позах, использует целый арсенал тех или иных графических приемов и техник художественной выразительности.

Рисунки моделей одежды, как правило, отличаются некоторой условностью и обобщенностью. В них нет детальной проработки фигуры человека. Для выполнения этих рисунков можно использовать схемы, в основе которых лежат данные о пластической анатомии и пропорциях фигуры человека. Конечно же, все пропорциональные схемы условны, однако их применение позволяет достаточно выразительно передавать различные позы стоящего человека.

При рисовании моделей одежды на фигуре человека удобно использовать 8-модульную схему. Рассмотрим этапы рисования женской фигуры с использованием этой схемы. За единицу измерения, модуль (М), принимается голова. Проводим вертикальную

линию и откладываем на ней восемь одинаковых отрезков и через полученные точки проводим горизонтальные линии: подбородка, плеч, груди, талии, таза, середины бедер, коленного сустава, середины икр, стопы.

Линия плеч проводится через верхнюю треть расстояния от подбородка до груди, а линия лодыжек — через нижнюю треть расстояния от середины икр до стопы.

На горизонтальных линиях откладываем величины ширины фигуры: длина плеча —  $\frac{3}{4} M$ ; ширина талии —  $M$ ; ширина таза —  $1,5 M$ ; ширина шеи —  $\frac{1}{2}$  длины плеча; ширина сдвинутых колен равна длине плеча;

При построении пропорций руки следует учесть, что локоть расположен на уровне линии талии, кисть руки доходит до середины бедра, а длина кисти руки равна  $\frac{3}{4} M$ . Перпендикуляры, опущенные из середины каждой плечевой линии на линию груди, определяют положение сосков грудных желез. Линию наклона плеча получаем, соединив среднюю точку высоты шеи с крайней точкой плеча.

При определении ширины руки необходимо помнить, что она не должна превышать ширину шеи. Далее плавными линиями очерчиваем фигуру. При обведении внутренней поверхности ног следует учесть наличие просветов между бедрами, коленями и лодыжками.

Схема мужской фигуры строится аналогично, только длина плеча соответствует модулю  $M$ , а ширина таза определяется построением.

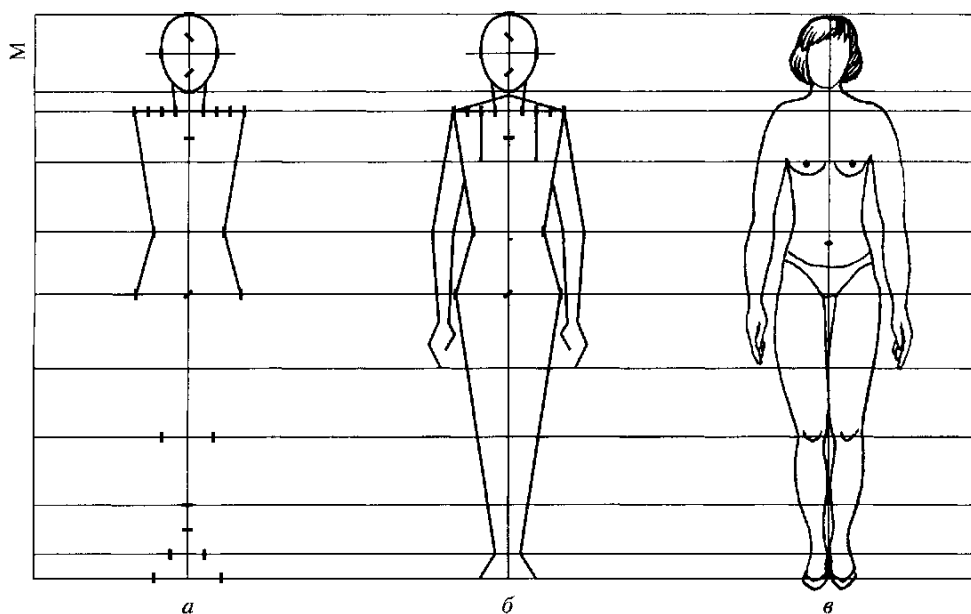


Рис. 1 Женская фигура

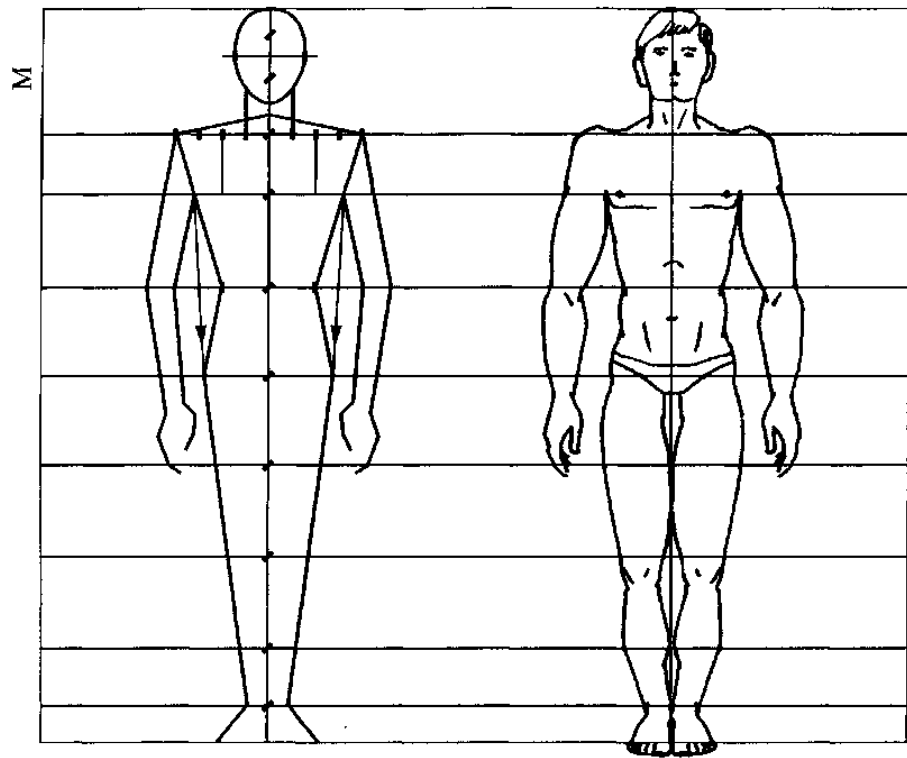


Рис. 2 Мужская фигура

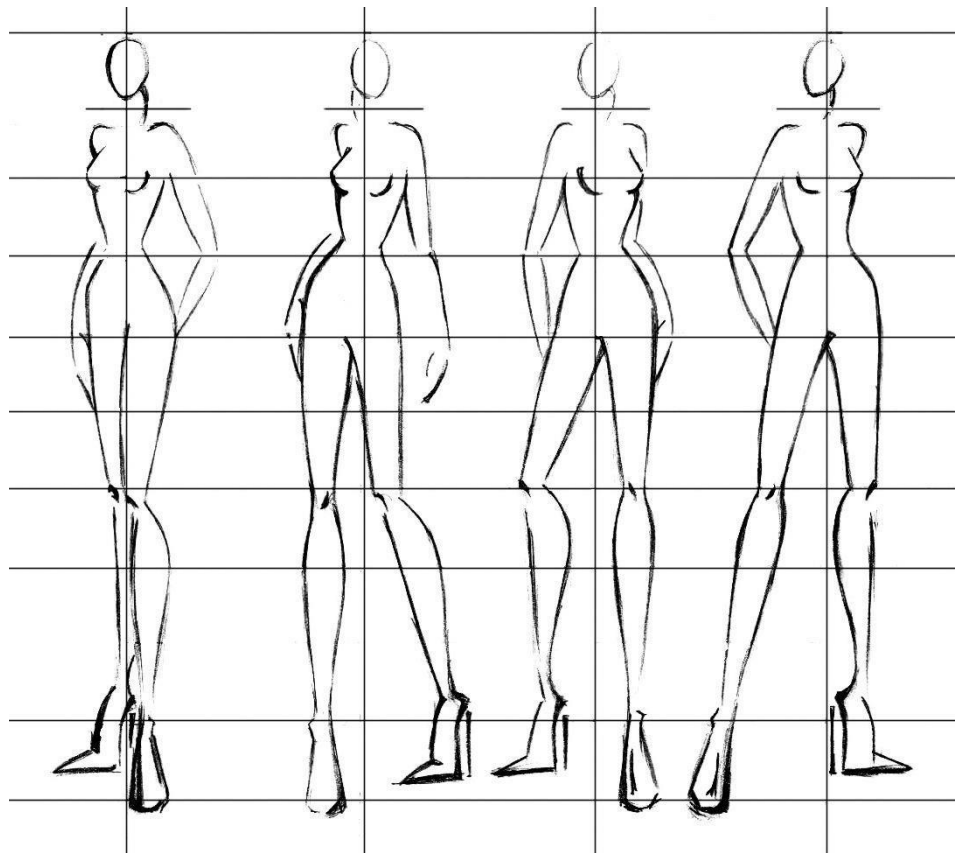


Рис. 3 Стилизованная фигура



**Выполнить:** рисунок фигуры мужской и женской по модулям: 1:8; 1:9 на формате А-4.

### **ДР Самостоятельная работа №2(8 часов)**

Составление словаря основных понятий стиля в искусстве и costume.(10-15 терминов)

Пример:

**Колорит** - (от лат. color - цвет) - общий характер сочетания цветов в многокрасочном произведении искусства (картине, цветном рисунке), а также в рисунке ткани.

### **Практическая работа № 4 (16 ч.)**

**Создание 5-6 различных вариантов костюмов на основе использования какой-либо силуэтной формы (ее геометрического аналога) за счет различных конструктивных и декоративных линий, деталей и элементов, а также рисунка и фактуры ткани (на примере театрального костюма).**

#### **Тема 1.3 Формообразование, масса и силуэт в одежде**

#### **Методические указания по выполнению работы**

#### **Цель работы:**

1.Отработка навыков рисунка театрального костюма.

#### **Материалы, инструменты и приспособления для выполнения практического задания**

Бумага формата А4, карандаш НВ, ластик, акварельные или гуашевые краски, кисть.

#### **Теоретические основания для выполнения работ**

Одежда без преувеличений давно стала неотъемлемой частью жизни каждого из нас. Но если в былые времена она чаще всего служила не более чем покровом человеческого тела, при этом была максимально простой, то нынче одежда отображает сущность человека. Она способна рассказать о человеке многое. И с потоком времени одежда все более усложнялась. Начиная от простых набедренных повязок вплоть до современного понятия туалета, то есть, совокупности одежды, обуви, перчаток, различного рода аксессуаров, которые превосходно дополняют образ.

С усложнением одеяния важным элементом стали понятия стиля и силуэта в одежде. Само слово «силуэт» имеет французские корни и обозначает очертания какого-либо предмета. Но если мы говорим о силуэте в одежде, то независимо от сложности убранства, любую одежду можно условно представить в виде простой геометрической фигуры – прямоугольника, трапеции, овала или треугольника.

В последнее время дизайнеры акцентируют внимание на нескольких видах силуэтов в одежде. Самыми популярными на сегодняшний день являются прямой, полуприлегающий, приталенный и трапециевидный силуэт:

Прямой силуэт в одежде отличается прямоугольной геометрической формой и представляется в нескольких вариантах: узкий и расширенный прямоугольник, а также квадрат с усеченными верхними углами. Прямой силуэт наиболее универсальный, он отлично смотрится в одежде независимо от фигуры. Ширина одежды данного силуэта в области груди и бедер одинакова.

Полуприлегающий силуэт в одежде характеризуется легким прилеганием по линии груди, талии, бедер и плавным, иногда еле заметным расширением книзу. В целом этот силуэт повторяет очертания фигуры, но не выявляет ее при этом полностью.

Приталенный силуэт говорит сам за себя. Одежда имеет расширенную линию плеча, зауженную талию и низ изделия.

Силуэт трапеция в одежде тоже имеет свои особенности. Основной характеристикой трапецевидного силуэта является расширение от линии плеча или проймы. Одежда, выполненная в этом силуэте, может быть как свободной по всей длине, так и фиксироваться изящным поясом в области талии. Значительное расширение одежды станет лучшим решением для обладательниц высокого роста или женщин, находящимся в интересном положении.

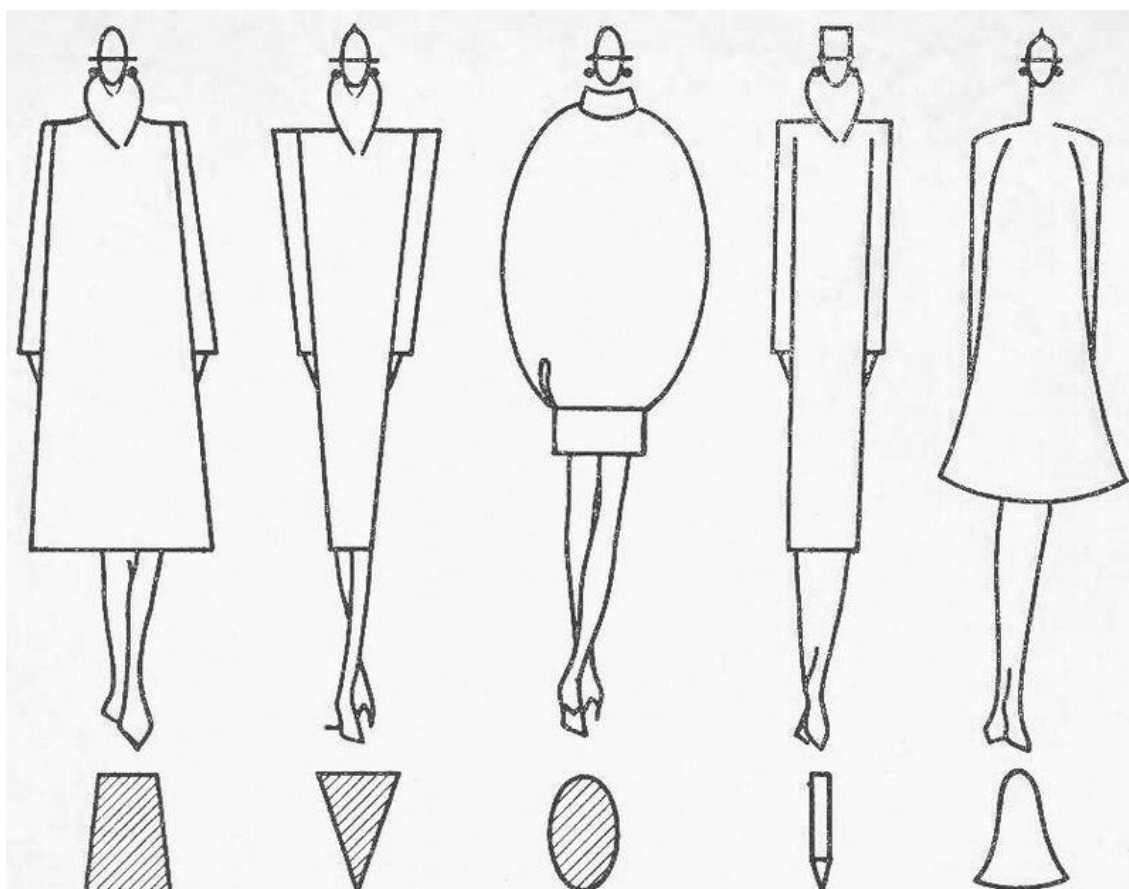


Рис.1 Силуэты в одежде

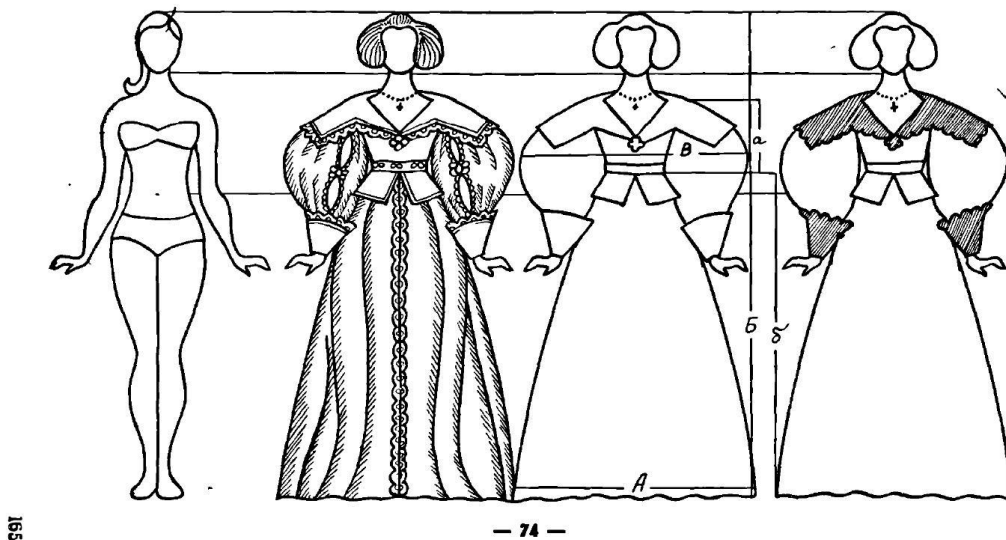


Рис. 2



Рис.3 Силуэт в театральном костюме

**Выполнить:** 5-6 различных вариантов костюмов на основе использования какой-либо силуэтной формы (ее геометрического аналога) за счет различных конструктивных и декоративных линий, деталей и элементов, а также рисунка и фактуры ткани (на примере театрального костюма). Формат А-4, А-3.

**ДР Самостоятельная работа №3 (20 часов)**

Завершение практической работы №4

## Практическая работа № 5 (10 ч.)

### Выполнение 3-4 эскизов костюмов с симметричным и асимметричным решением формы.

#### Тема 1.4 Пропорции в костюме.

#### Методические указания по выполнению работы

#### Цель работы:

1. Проработка эскизов театрального костюма по заданию.

#### Материалы, инструменты и приспособления для выполнения практического задания

Бумага формата А4, карандаш НВ, ластик, акварельные или гуашевые краски, кисть.

#### Теоретические основания для выполнения работ

Понятия симметрии и асимметрии традиционно рассматривались как эффективные средства композиционной организации формы в костюме и ее композиционных элементах. Под симметрией в этом смысле понималось равенство правой и левой частей формы относительно центральной вертикали, разделяющей фигуру человека на две равные части. Асимметрия — понятие противоположное, снимающее условие равенства двух частей формы между собой.

Эти понятия предусматривают наличие простейших элементов, называемых осями и плоскостями симметрии, которые способствуют объединению композиции вокруг себя, обеспечивая цельность решения и восприятия форм костюма. Наряду с основной осью симметрии в костюме возможны дополнительные оси, которые характеризуют расположение отдельных элементов.

Преобладание симметрии или асимметрии в решении костюма связано прежде всего с назначением костюма. Так, в повседневной одежде, особенно в верхней, наиболее приемлемо решение на основе симметричного расположения деталей и частей формы, тогда как в нарядной одежде, наоборот, асимметрия дает более динамичные, напряженные в художественном отношении формы. Сочетание симметричных и асимметричных форм в одном костюме повышает динамику асимметрии.

Элементы симметрии. Если представить форму костюма как оболочку фигуры человека, то элементы симметрии необходимо рассматривать в системе фигура—форма. Простейшими элементами в этом случае будет плоскость симметрии, проходящая по центру фронтального силуэта и разделяющая его на две морфологически равные части. Посредством зеркального отражения в плоскости симметрии равные части системы фигура—форма поменяются местами, а сама система придет в само совмещение. Эта операция — логический прием, помогающий воссоздать пластический образ проектной идеи формы.

Осью симметрии называется вертикальная линия, расположенная в плоскости симметрии и перпендикулярная плоскости основания. Система совмещается сама с собой при условии поворота ее относительно оси на некоторый угол; порядком оси называется число, показывающее, сколько раз фигура совместится сама с собой в результате произведенных поворотов.

Асимметричные системы не имеют никаких элементов, кроме осей первого порядка. Эти системы не могут быть приведены в само совмещение никакими другими симметрическими преобразованиями, кроме поворота на угол  $360^\circ$  вокруг любой прямой. Однако асимметричные формы, так же как и симметричные, подчиняются своим законам, в соответствии с которыми оси и плоскости симметрии деформируются, целиком преобразуя исходную форму. Эти деформации эквивалентны ряду геометрических преобразований классических, аффинных, криволинейных групп движений. Все эти движения или преобразования объединяются в группу гомологии. Гомологически равными в этом случае считаются формы криволинейно симметричные, преобразуемые друг в друга однородными деформациями. Оси гомологии в отличие от осей симметрии представляют собой оси косых поворотов вокруг прямой, сложных пространственных изгибов и кручений. Все эти преобразования рассматриваются как отдельные группы симметрии, имеющие свои законы движений.



Рис. 1 Симметрия и асимметрия в costume

**Выполнить:**

Выполнение 3-4 эскизов костюмов с симметричным (асимметричным):

- решением формы и конструктивной основы (покроя)
  - распределением функциональных деталей (карманы, клапаны, воротники, застёжки)
  - размещением декоративных деталей складки, драпировки, швы)
  - размещением декора (вышивка, набойка, роспись...)
- использованием площадей, занимаемых тканями с различным цветом, рисунком, фактурой) (на примере театрального костюма). Формат А-4, А-3.

## Практическая работа № 6 (10 ч.)

### Выполнение 3-4 эскизов костюмов с элементами динамики и ритма.

#### Тема 1.4 Пропорции в костюме.

##### Методические указания по выполнению работы

##### Цель работы:

1. Проработка эскизов театрального костюма по заданию.

##### Материалы, инструменты и приспособления для выполнения практического задания

Бумага формата А4, карандаш НВ, ластик, акварельные или гуашевые краски, кисть.

##### Теоретические основания для выполнения работ

**Ритм** является одним из важных средств в дизайне одежды, который способствует приведению многообразных элементов формы к единству.

Ритм (греч. *rhythmos* - течение) - чередование соизмеримых элементов какого-либо целого, совершающееся с закономерной последовательностью и частотой.

Ритм служит для выражения упорядоченности, динамики и красоты, является одним из важнейших средств приведения многообразных или одинаковых элементов формы к гармоничному расположению.

Основным признаком ритма является повторяемость элементов формы и интервалов между ними на плоскости или в пространстве. Поэтому в качестве специфических средств композиции как для отдельных предметов и сооружений, так и для их комплексов, используются закономерное чередование (объёмов, членений, поверхностей, граней) и упорядоченное изменение характеристик элементов формы.

Ритмические повторы одного и того же мотива или формы могут быть равномерными или неравномерными (нарастающими или убывающими).

Наиболее часто используется повторяемость двух типов: простая (статическая, или метрическая) и сложная (динамическая).

Статический ритмический ряд (или метрический ритм) - это простое проявление ритма с повторением в композиции одинаковых форм при равных интервалах между ними.

Динамический ритмический ряд - это сложное проявление ритма при изменяющихся с определённой математической закономерностью размерах.

Ритмической организации подвержены все элементы формы: её части и детали, объёмы внутри костюма, конструктивные и декоративные линии, фактура, тональные и цветовые соотношения, размер и расположение деталей и т.п. Ритмическая организация проявляется также в цветовом различии костюма и орнаментальных композициях.

Статика и динамика применяются как средства гармонизации композиции костюма для выражения уровня стабильности композиционной формы изделий.

Статическое равновесие возникает при симметричном расположении формы костюма на плоскости и в пространстве, относительно вертикальной и горизонтальной осей, по вертикали, горизонтали и глубине, а также форма костюма должна быть композиционно симметрична.

Динамическое равновесие является при асимметричном расположении формы костюма на плоскости и пространстве, то есть при их сдвиге вправо, влево, вверх, вниз. Динамика - это неустойчивое положение формы костюма в пространстве с элементами движения внутри формы при общей статичности формы, вне формы, вследствие асимметричности формы и в результате выхода в пространство деталей костюма, а также сочетание внутренней и внешней динамики с движением самой фигуры человека.



Рис. 1



Рис. 2

**Выполнить:** 5-6 эскизов костюмов:  
со статичной композицией, используя осевую и рядовую метрику с динамичной композицией, используя различные виды ритмических движений (на примере театрального костюма). Формат А-4, А-3.

**ДР Самостоятельная работа №4 (20 часов)**  
Завершение практических работ № 5,6



## Практическая работа № 7 (8 ч.)

### Выполнение 3-4 эскизов костюмов в цвете.

#### Тема 1.5 Цвет в одежде

#### Методические указания по выполнению работы

##### Цель работы:

1. Проработка эскизов театрального костюма по заданию.

#### Материалы, инструменты и приспособления для выполнения практического задания

Бумага формата А4, карандаш НВ, ластик, акварельные или гуашевые краски, кисть.

#### Теоретические основания для выполнения работ

Цвет — свойство света вызывать определенное зрительное ощущение в соответствии со спектральным составом отражаемого или испускаемого излучения. Свет разных длин волн возбуждает разные цветовые ощущения; излучения от 380 до 470 нм имеют фиолетовый и синий цвет, от 470 до 500 нм - сине-зеленый, от 500 до 560 нм - зеленый, от 560 до 590 нм - желто-оранжевый, от 590 до 760 нм - красный. Однако цвет сложного излучения не определяется однозначно его спектральным составом.

Оттенок (цвет) - название цвета (красный, синий,...).

Интенсивность - уровень концентрации цвета (преобладание того или другого тона).

Глубина - степень яркости или приглушенности тональности цвета.

Светлота - степень разбеленности (% присутствия в цвете белого и светло-серого тонов).

Насыщенность - % присутствия темно-серого и черного тонов.

Яркость - характеристика светящихся тел, равная отношению силы света в каком-либо направлении к площади проекции светящейся поверхности на плоскость, перпендикулярную этому направлению.

Контрастность - отношение разности яркостей объекта и фона к их сумме.

Цвет — качественная характеристика электромагнитного излучения оптического диапазона, определяемая на основании возникающего физиологического зрительного ощущения цвета. Цвет зависит, прежде всего, от спектра.

Ощущение цвета возникает в чувствительных клетках глазной сетчатки человека или другого животного — колбочках. Колбочек существует три вида — «красные», «зелёные» и «синие», соответственно, каждое цветовое ощущение представляется в виде суммы ощущений этих трех цветов.

Цвет воздействует на физиологические процессы человека и на его психологическое состояние. Зная особенности каждого цвета можно сформировать определенный образ, вызвать определенные эмоции, ассоциации.

Цветовой круг (колесо) широко используется в дизайне и колористке. По сути, это особое правило, помогающее ориентироваться в многообразии красок, создавать нужные оттенки в любой цветовой модели. Иными словами, круг представляет собой способ непрерывности цветовых переходов. Секторы фигуры окрашены в различные тона, которые размещены в особом порядке. Их взаимное расположение обусловлено законами колористики (теории цвета), поэтому круг помогает производить подбор гармоничных сочетаний оттенков.

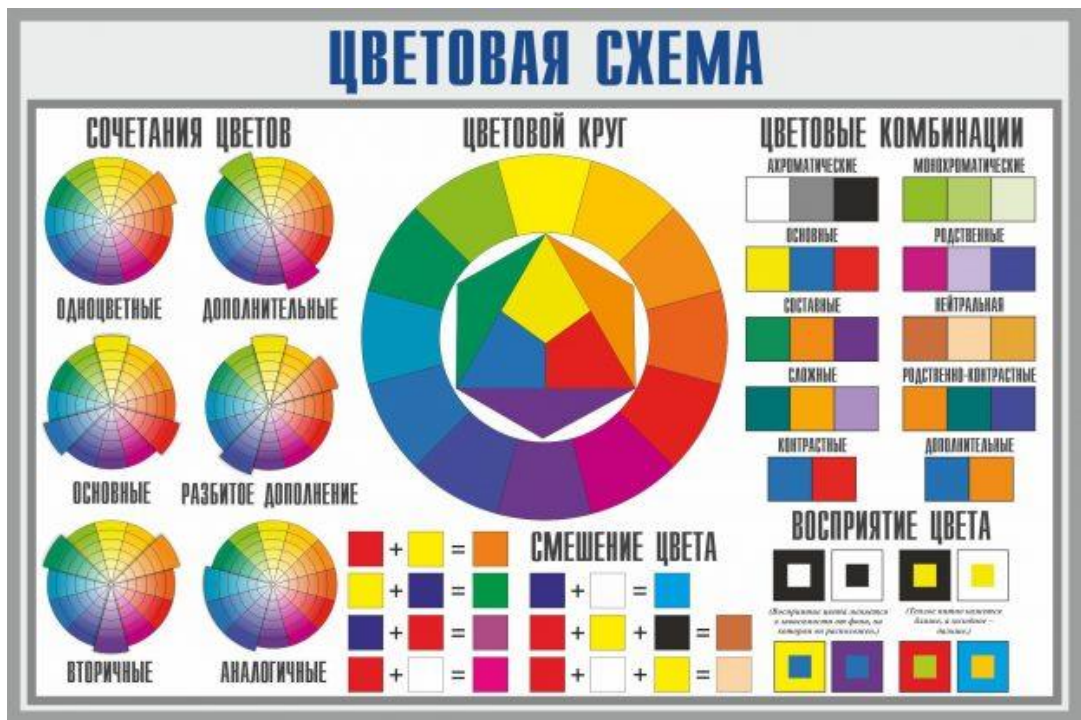


Рис. 1



Рис. 2

**Выполнить:**

Построение:

- цветовой композиции на холодные (теплые) цвета
- гармонических сочетаний родственных цветовых тонов с применением ахроматических цветов (5-6 моделей) (на примере театрального костюма). Формат А-4, А-3.

**Практическая работа № 8 (8 ч.)****Выполнение 3-4 эскизов костюмов в цвете.****Тема 1.5 Цвет в одежде****Методические указания по выполнению работы****Цель работы:**

1. Проработка эскизов театрального костюма по заданию.

**Материалы, инструменты и приспособления для выполнения практического задания**

Бумага формата А4, карандаш НВ, ластик, акварельные или гуашевые краски, кисть.

**Теоретические основания для выполнения работ**

Слово «колористика», наверное, хотя бы раз слышал каждый из нас. Это наука, описывающая цветовые модели, психологию и свойства цвета. А может ли колористика пригодиться в повседневной жизни? Конечно да, ведь правильное сочетание цветов в интерьере и одежде поможет избежать ненужных покупок, и соответственно поможет сэкономить деньги.

Конечно же, в рамках одной статьи сложно охватить такую обширную тему, как колористика. Но если вас интересует сочетание цветов, можете начать изучать книгу «Искусство цвета» Иоганнеса Иттена, внесшего значительный вклад в теорию колористики. Наверняка, многие видели его цветовой круг, который разделен на сектора. Такой шаблон, как правило, представляет собой основной инструмент дизайнера или стилиста, помогающий ориентироваться в цветовом пространстве. Кстати, сегодня даже есть специальные компьютерные программы, основанные на таком цветовом круге.

В книге «Искусство цвета» также приведена классификация цветов, используемая в современной колористике. Выделяют родственные, контрастные, родственно-контрастные, а также нейтральные сочетания. Глядя на цветовой круг, который разделен на 4 части, то в одной четверти находятся все родственные цвета (группа красного, желтого цвета и т.д.), в двух соседних четвертях находятся родственно-контрастные цвета, а в противоположных секторах находятся контрастные цвета.

Для большинства людей, как правило, красивыми считаются привычные сочетания родственных или нейтральных цветов. И на самом деле, для многих людей интерьер и одежда, в которых отсутствуют резкие противопоставления, смотрятся приятно и гармонично. Если же говорить о дизайнерах, профессионально изучающих колористику, они любят эксперименты, в том числе и с контрастными цветами.

Контрастным цветам в колористике отводится особое место. Контрасты существуют нескольких типов. Есть контраст по цвету, представленный предельной разницей между чистыми цветами: желтым, синим, красным и т.д. Эти контрасты производят наиболее сильное впечатление на наблюдателей, поэтому очень часто применяются в рекламе.

Есть также контрасты по величине цветового пятна. Такие сочетания проще представить на примере одежды. Яркая брошь на блузе нейтрального цвета, например, или же красный пояс на бежевой тунике. Благодаря подобным контрастам можно вдохнуть новые свежие нотки в ваш образ. Но в этом случае важно соблюдение пропорций и определенного равновесия. Эффектно выглядит также контраст темных и светлых тонов. Данный прием очень часто используется на подиумах.

Существуют также контрасты холодных и теплых тонов или же контрасты по насыщенности.

Что же касается комбинации родственно-контрастных цветов, их комбинации обеспечивают наибольшую свободу для экспериментирования. Эти оттенки находятся в соседних четвертях модели цветового круга. В колористике существуют такие группы родственно-контрастных цветов: сине-красные, сине-зеленые, желто-зеленые и желто-красные. Характеристикой этих групп является отсутствие резких противопоставлений и контрастов. Их можно назвать уравновешенными.

А теперь несколько практических советов. Принято считать, что белый цвет полнит, но на самом деле все не так. Белый цвет является универсальным и отлично сочетается почти со всеми цветами. Главное выбрать удачный фасон, а также правильно подобрать аксессуары. А вот что касается цвета, который всегда будет полнить, так это бледно-розовый, и его лучше применять только в качестве отделки.

Помните о том, что в каждой цветовой группе выделяется большое количество оттенков. Кроме этого в колористике их разделяют на холодные и теплые. Один и тот же цвет может включать оттенки разной «температуры». Зеленый цвет, например, бывает холодный (мятный, малахитовый) и теплый (оливковый). Точно также и с красным цветом: холодные оттенки красного – вишневый и малиновый, а теплые – томатный, коралловый. Такие свойства цветов, как правило, используют при подборе гардероба людям определенного цветотипа (зимнего, весеннего, летнего или осеннего).

И всегда помните о том, что основным инструментом колористики является цветовой круг, который способен стать вашим верным помощником в выборе одежды.

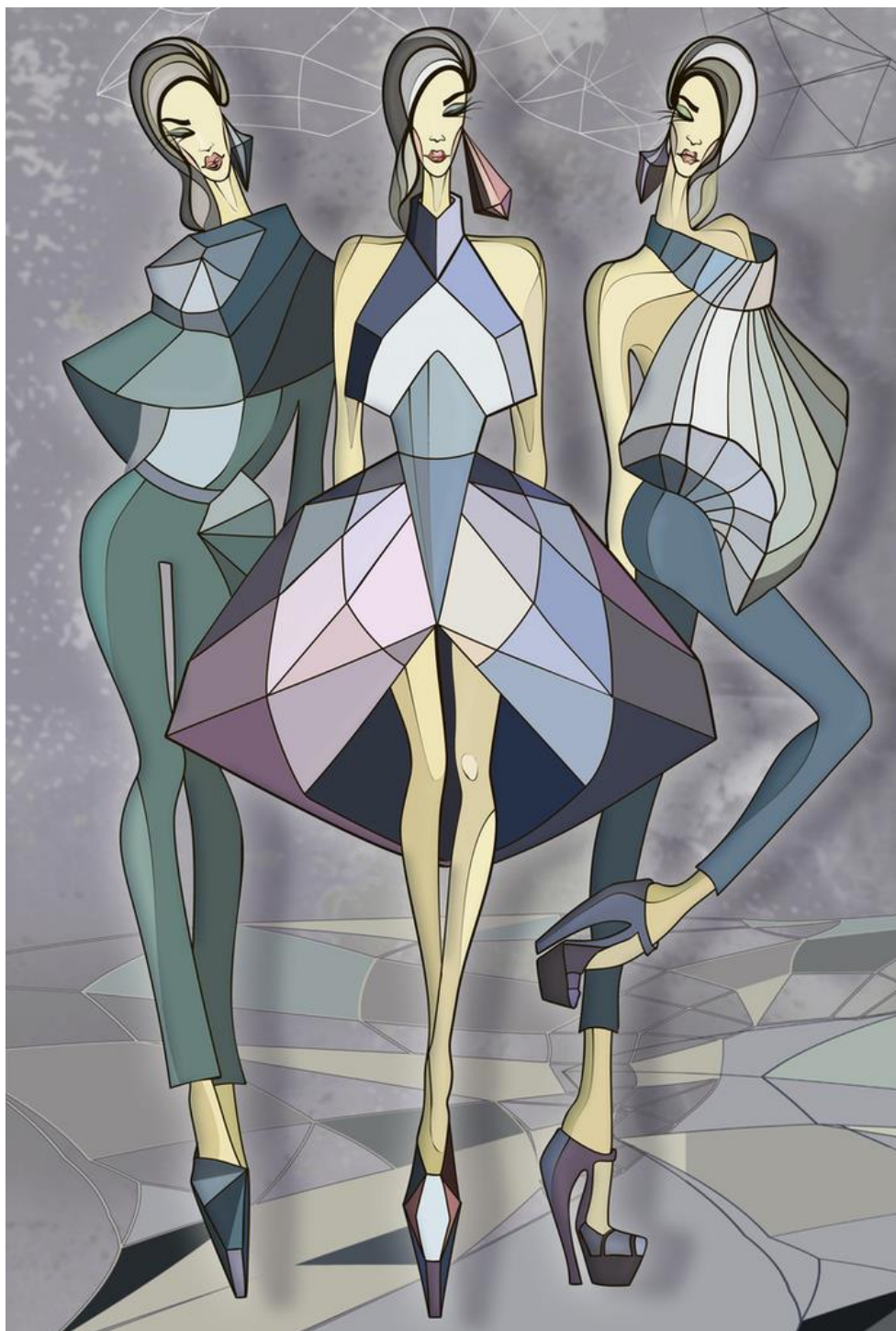


Рис. 1

**Выполнить:** Построение композиции с учетом принципов колористических гармоний, нюанса, тождества и контраста на основе родственных, родственно-контрастных и контрастных сочетаний цвета. (5-6 моделей) (на примере театрального костюма). Формат А-4, А-3.

**ДР Самостоятельная работа №5 (14 часов)**  
Завершение практических работ № 7,8



## Практическая работа № 9 (4 ч.)

### Введение элементов оптического рисунка в одежду (на примере театрального костюма)

#### Тема 1.6 Зрительные иллюзии в одежде

#### Методические указания по выполнению работы

##### Цель работы:

1.Проработка эскизов театрального костюма по заданию.

#### Материалы, инструменты и приспособления для выполнения практического задания

Бумага формата А4, карандаш НВ, ластик, акварельные или гуашевые краски, кисть.

#### Теоретические основания для выполнения работ

**Иллюзиями зрительного восприятия** называют возникающее впечатление искажения размера, формы, цвета, пропорций предметов при определённых условиях их восприятия. То есть оптический эффект заставляет нас обманываться: то, что мы видим, не соответствует реальности.

В целом ряде случаев оптические искажения (зрительные иллюзии) существенно влияют на эстетическое восприятие костюма, являясь мощным инструментом для усиления, либо уменьшения влияния отдельных элементов.

В костюме иллюзии возникают в основном за счёт различных сочетаний форм, фасонных линий одежды, рисунка ткани, цвета, декоративной отделки.

При заполнении формы костюма полосками или линиями членения возникает особый ряд иллюзий, называемый иллюзией заполненного промежутка. Эта иллюзия зависит от направления и количества линий, расчленяющих поверхность.

Например, вертикальные линии и детали (продольные полосы и строчки на одежде, элементы центральной застёжки, стрелки на брюках, длинный шарф, высокий каблук и т.д.) стройнят, подчёркивают рост.

Горизонтальные линии в одежде (поперечные полосы, швы, кокетки, карманы, отделка по низу изделия и т.д.), напротив, расширяют, полнят. Деление костюма по горизонтали дробит силуэт, зрительно уменьшая рост или укорачивая какую-либо часть фигуры.

Диагональные линии (подрезы на одежде, асимметричный вырез горловины, платок через одно плечо и т.д.) являются промежуточными между вертикальными и горизонтальными, приносят динамику в костюм, скрадывают асимметрию в фигуре. Чем ближе линии к вертикальным, тем больше иллюзия стройности; чем более они стремятся к горизонтали, тем сильнее способны расширять.

Использование ткани с рисунком в клетку обычно увеличивает объём, и чем крупнее рисунок, тем сильнее эффект.

Иллюзия переоценки острого угла в костюме возникает при различных вставках, косоугольном крое деталей, острых деталях воротника и т.д. Эта иллюзия основана на том, что обычно небольшие расстояния, заключённые между сторонами острых углов переоцениваются, кажутся большими, чем они есть в действительности. Большие расстояния между сторонами тупых углов недооцениваются.

Линии, расходящиеся от центра фигуры вверх («матросский» воротник, V-образный вырез горловины, лацканы пиджака в сочетании с углублённой горловиной), расширяют верхнюю часть, сужая центр, талию.

Линии, сходящиеся к центру фигуры (треугольное декольте на платье плюс широкая юбка; застёжка жакета или пальто на одну пуговицу), сужают талию, одновременно расширяя верхнюю и нижнюю части фигуры. Эта иллюзия делает женщину более стройной.

Одним из важнейших видов иллюзий, применяемых в моделировании одежды, является иллюзия контраста и подравнивания, то есть усиление эффекта на фоне противоположности, поскольку контрасты активно действуют на нашу психику.

От соседства с контрастным предметом кажется ещё более своеобразным: маленькая деталь на фоне большой становится ещё меньше по восприятию. Так, одна и та же голова выглядит меньше в большом головном уборе.

Шея, воротник и рукав – это тоже взаимодействующие между собой элементы. Если рукав широкий, рука кажется тоньше; при большом расклешении юбки талия кажется тоньше, а бёдра выступают ещё сильнее, если талия сильно стянута.

Ослаблять или усиливать действие контраста подравнивания можно с помощью внутренних конструктивных и силуэтных линий.

Зрительные иллюзии, создаваемые цветом, способны сильно изменить пропорции тела. Дизайнерам одежды хорошо известно, что в чёрном платье фигура, кажется стройнее. Это связано с эффектом иррадиации: чёрный и тёмные цвета зрительно уменьшают объём, поглощая свет, тогда как светлые, и особенно тёплые, тона увеличивают его.

В костюме, выдержанном в одном цвете или в монохромной (неконтрастной) гамме, человек выглядит более стройным и выше ростом. Если же костюм разбить на контрастные цветовые пятна, чередующиеся светлые и тёмные, то фигура будет казаться ниже и полнее.

Иллюзии, возникающие при использовании разных пропорций одежды, меняют представления о реальных размерах фигуры. Например, завышенная талия в платье или короткий жакет с длинной юбкой укорачивают верхнюю часть, тем самым удлиняя ноги. Более длинная верхняя часть позволяет подкорректировать короткий торс. Пропорция 50/50, где верхняя и нижняя части костюма равны, является не самой гармоничной, так как возникает переоценка размеров верхней части фигуры и ноги кажутся короче, чем они есть.

Можно изменить представления об истинных объёмах и пропорциях нашего тела, грамотно сочетая и комбинируя в костюме светлые и тёмные цвета, а также различные линии кроя. На этом в основном и строится визуальная коррекция фигуры.

Расстановка акцентов в этом случае должна производиться с учётом отвлечения внимания от «невыгодных» частей фигуры.



Рис.1

**Выполнить:**

Введение элементов оптического рисунка в одежду (на примере театрального костюма). Формат А-4, А-3.

**ДР Самостоятельная работа №6(20 часов)**

Завершение практической работы № 9

**Практическая работа №10 (20ч.)**

**Разработка моделей одежды различных стилевых тенденций в цвете**

**Тема 1.7 Стиль в костюме**

**Методические указания по выполнению работы**

**Цель работы:**

1.Проработка эскизов театрального костюма по заданию.

**Материалы, инструменты и приспособления для выполнения практического задания**

Бумага формата А4, карандаш НВ, ластик, акварельные или гуашевые краски, кисть.

**Теоретические основания для выполнения работ**

Выбор стиля в одежде, это выбор акцентированности костюма, продиктованный полом, возрастом, профессией, принадлежностью к субкультуре, социальным статусом, национальностью, личным вкусом человека, функциональностью, уместностью и образом жизни. Эти акценты расставляются при помощи расцветки ткани, фурнитуры, деталей отделки и фактуры ткани, кроем модели одежды, комбинаторикой, выбором аксессуаров и обуви.



Безусловно, уметь носить одежду — значит правильно выбрать свой стиль. Существует большое разнообразие стилевых решений в костюме, которое можно свести к нескольким основным. Выделяют: классический, деловой, спортивный, авангардный, джинсовый, фольклорный, романтический стиль одежды, так же стиль «Милитари», «Сафари», «Кантри», «Фэнтези», «Вамп» и «Ретро».

В последние годы четкое деление на стили одежды становится условным — в моде появился диффузный стиль; отдельные вещи комплектуются по принципу «совмещение несовместимого». Однако на наш взгляд, не стоит увлекаться каким-то одним стилем одежды, будь то классический или спортивный, — каждый человек, создавая свой ситуационный имидж, может придать себе очарование и найти свойственную только ему индивидуальность в каждом из стилей.

«По одежке встречают, по уму провожают», — в этом выражении очень тонко подмечена роль, которую играет одежда в социальной презентации человека. Одежда выступает как средство общения, как инструмент воздействия на поведение и отношение к ее обладателю других людей. В нашей жизни с ее стремительным темпом и кратковременными встречами бывают ситуации, когда нам просто некогда проявить свой ум, поэтому максимально благоприятное впечатление мы можем произвести с помощью одежды.

#### Классический стиль

Прародителем этого стиля, скорее всего, является английский строгий костюм. С тех времен модельеры отлично постарались, чтобы придать этому унылому костюму больше живости. Для классического стиля характерны элегантность и сдержанность, детали лаконичны или отсутствуют. Основные членения форм одежды совпадают с естественными членениями фигуры. Декор в костюме классического стиля вообще отсутствует или сведен к минимуму. Для него характерен полуприлегающий силуэт, который придает фигуре большую стройность и потому не выходит из моды.

Свитер, юбка в клетку, в складку — это тоже примеры классического стиля в одежде. Это то, что модно всегда, поэтому классический стиль, слегка видоизменяясь, остается актуальным. Для него характерен и выбор тканей; как правило, для костюмов это шерстяные ткани, многочисленные разновидности твида. В орнаментальном решении полотен используются клетка, полоска, горох. В последнее время приобрел популярность стиль «неоклассика», который использует элементы классического стиля и последние веяния современной моды.

#### Деловой стиль

Во многих компаниях существуют свои ограничения на одежду, которую должны носить сотрудники. Так называемый “дресс-код” бывает настолько жестким, что вызывает неизбежные ассоциации со словом “дрессировка”. Общие же правила делового стиля достаточно просты.

Это четкая комбинация – пиджак и юбка или пиджак и брюки, обязательно одного цвета. Светлая, лучше без рисунка, блуза. Силуэт костюма максимально простой, близкий к классическому. Рекомендуется избегать подчеркивающих женственность деталей – глубокого

декольте и рюшей. Юбки предпочтительнее прямого покроя и умеренной длины до середины колена. Обязательны чулки или колготки, в любую погоду.

#### Спортивный стиль

Одежда спортивного стиля — это не одежда для занятий спортом. Спортивный стиль в одежде начал формироваться в начале XX века. Для одежды спортивного стиля характерны свободные, прямые силуэты, наличие накладных деталей, таких как карманы, паты, погоны, присутствуют отделочные строчки по краю борта, лацканов и воротников. Одежда спортивного стиля комфортна и практична, но, в отличие от классического, неприемлема для торжественных случаев.

Этот стиль предпочитают люди активные, мобильные, любящие комфорт. Они выбирают удобные джинсы, шорты, рубашки и брюки простого мягкого кроя, футболки, джемпера. На одежде этого стиля множество прикладных (и не очень) деталей - карманы, отстрочка, молнии, отделка шнуром. Из аксессуаров - легкая спортивная сумка или рюкзак.

#### Авангардный стиль

В последнее время у молодежи популярен авангардный стиль, для которого характерен отказ от канонов классической моды. Истоки этого стиля разнообразны: это и использование костюма тех социальных групп, которые своим внешним видом вызывают протест приверженцев традиционного представления об одежде, и желание некоторых кутюрье внедрить в моду свое видение внешнего облика человека XXI века.

Во всяком случае, если авангардный стиль уместен на подиумах альтернативной моды, где можно черпать вдохновение для использования свежих идей, то людям после 50 лет и тем, чья профессиональная деятельность далека от творческой сферы, следует быть осторожными.

#### Джинсовый стиль

Этот стиль не требует особого представления. Он настолько популярен среди молодежи благодаря своей демократичности и практичности, что модельеры стараются уделять внимание новым тенденциям и привносить новые детали именно в джинсовый стиль. Джинсы шагают в ногу со временем и меняют свой силуэт в соответствии с модными веяниями. Последние годы джинсы приобретают характер межстилевой одежды.

Так в свое время появились джинсы-бермуды и клеш, узкие, короткие и облегающие, с романтической вышивкой и стразами. Если изначально джинсовая ткань была только синего или голубого цвета, то позже ее стали окрашивать в самые разные цвета – черный, коричневый, зеленый, бордовый, песочный. В последние годы появились не однотонные джинсовые ткани с рисунком. На любой вкус!

#### Фольклорный стиль

Пожалуй, почти все кутюрье в своем творчестве обращаются к фольклорному стилю, т. е. к использованию в моделировании кроя, декора, элементов костюма различных народов и национальностей. Сегодня ценностям европейской цивилизации противостоят традиции далеких

стран. Мода черпает свое вдохновение в Полинезии и в Скандинавии, в России и в Японии, Аргентине, Китае...

Конечно, использование элементов того или иного национального костюма должно быть не поверхностным, а бережным и деликатным. Сегодня никого уже не удивляет, когда ведущие кутюрье мира предлагают дамам одеться то японками на экскурсии в Лувре, то мексиканками на базаре в Гаване. Мэтры моды восхищают нас то цыганскими блузами, то мотивами монгольского костюма. Устанем ли мы когда-нибудь изумляться экзотике? По мнению известного историка моды Александра Васильева, нет. «Как никогда не устанем пить чай и кофе, есть арбузы и кукурузу, лакомиться инжиром и шоколадом».

Основным отличительным признаком этого стиля является использование только экологичных материалов и цветов. Здесь нет места искусственным тканям. Очень популярны изделия так называемой грубой деревенской вязки, чаще всего из неокрашенной пряжи.

В одежде часто используются традиционные народные отделки – вышивка, аппликация, меретка, буфы, рюши, плетение. Кроме того, одежда часто украшается бисером, цветными нитками, шнуровкой. Частый атрибут фольклорного стиля – платки. Это может быть тончайшего плетения пуховый или яркий цветной платок.

#### Романтический стиль

Полное олицетворение женственности. Воланы, рюши, жабо, отделка кружевом – те милые мелочи, которые никогда не теряют своей актуальности в этом стиле. Здесь противопоставлены прямые узкие линии, романтическая женщина предпочитает слегка расклешенные летящие юбки, прозрачные блузки, подчеркивающие ее женственные формы. В этом гардеробе могут быть и брюки, выгодно подчеркивающие красивую линию бедер и тонкую талию. Маленькая сумочка, перчатки – те аксессуары, которые будут вполне уместны в довершение романтического образа.

#### Стиль «Милитари»

К сожалению, военные действия по всему миру продолжают и, видимо, не прекратятся никогда. Именно по мотивам военной формы был создан стиль “милитари”. Основное в этом стиле – цвет. Зеленый разных оттенков, серый, желтовато-песочный, коричневый, возможно с пятнами – все цвета, повторяющие цвета военной формы разных армий мира.

Покрой тоже во многом повторяет одежду защитников (или агрессоров) – прямые удобные брюки, куртки и рубашки, с накладными карманами, застежками, имитацией погона. Юбки прямые или слегка расклешенные, чаще всего длинные, с обязательным широким ремнем. Обувь стилизована под военные ботинки или сапоги, на толстой подошве и без каблука.

#### Стиль «Сафари»

Этот стиль во многом похож на милитари. Те же экологичные (или маскировочные) цвета, та же удобная обувь. Охотники-колонизаторы предъявляли к одежде те же требования, что и военные – удобство, комфорт, немаркость. Из-за жаркого африканского климата необходимым элементом наряда стала солнцезащитная шляпа с широкими полями.

Ткани для одежды использовались легкие, но плотные, защищающие от перегрева, колючек и солнечных ожогов. Современный стиль сафари чаще всего ассоциируется с шортами и рубашкой с коротким рукавом. Но встречаются и юбки, и платья, и сарафаны. Этому стилю свойственно обилие деталей: накладные объемные карманы, отвороты на брюках, пояс с пряжкой. Рукава рубашки нередко небрежно завернуты.

#### Стиль «Кантри»

Поклонникам вестернов можно самим попытаться стать героями дикого запада. Для этого нужно всего лишь облачиться в джинсы простого покроя с карманами и кожаными вставками, клетчатую рубашку, замшевый жилет, сапоги. Подчеркнуть стиль можно отделкой из бахромы. Ну и какой же ковбой (или ковбойша) без шляпы?

#### Стиль «Фэнтази»

Для одежды стиля «фэнтази» характерно большое разнообразие форм, сложность покроя, асимметрия, нарядность отделки. Может быть использован мех, кружево, гипюр и т. п. Этот стиль применяется в нарядной одежде, в туалетах для особо торжественных случаев, и в костюмах для эстрады.

#### Стиль «Вамп»

В этом стиле все построено на контрастах. Ведь его главная задача – привлечь внимание к ярким качествам такой женщины. В одежде очень часто используется кожа, рисунок леопарда, эластичные ткани, причем модели шьются с подчеркиванием всех достоинств женщины: облегающие бедра и талию, с глубоким вырезом декольте. Этому стилю свойственно обилие украшений: стразы, бижутерия – все яркое и блестящее. Ведь этот образ – сама дерзость!

#### Стиль «Ретро»

Дух обновления, конфликт со старым не исключают обращения моды к прошлым формам культуры и общественной жизни. Это составляет основу явления, именуемого ретро-модой. Ретро-стиль прочно утвердился в моде XX века, хотя периодическое использование моды прошлого было характерно и для XVIII, и для XIX веков. Для моды конца XX века не исключение заимствование «некоторых цитат» из моды почти, что каждого десятилетия, будь то мода 20-х и 30-х, 40-х и 50-х, 60-х, 70-х, 80-х годов. Большое влияние на развитие ретро стиля оказало искусство кино. Так, например, один из стилей мужской одежды получил наименование «Крестный отец».

Создавая неповторимый имидж в стиле ретро, необходимо использовать соответствующие прическу и макияж, грамотно подобрать аксессуары.

#### **Национальные стили**

Немецкий стиль – это выверенная точность линий и идеальный крой. Немецкий производитель всегда предпочтет проверенную модель модной неизвестности. Его одежда всегда сидит точно по фигуре, а фактура ткани абсолютно соответствует фантазии модельера. Это – стиль состоятельных женщин, платящих не за сиюминутную новинку, а за идеальную одежду.

Французский стиль – сама женственность. Это вечный праздник и очарование, мода для экстравагантных женщин и женщин, привыкших к постоянному вниманию к себе. Большое внимание уделяется деталям, аксессуарам, подчеркивающим неповторимость и кокетливость женщины.

Итальянский стиль – это гармоничное сочетание простоты и красоты, женственности и мужских деталей в одежде. Все спокойное, без эпатажа, но очень комфортное, логично сочетающееся и удобное. Элегантность, сдержанность, естественность – это принципы итальянской моды.

Лучшая визитная карточка — это наш собственный внешний облик. И в этом деле нет мелочей, особенно если речь идет об одежде. Любая деталь нашего костюма может вызвать целый ряд как приятных, так и неприятных ассоциаций. Как в разговорной речи мы не можем позволить себе нецензурные выражения, так и в собственной одежде нельзя позволить какой-либо детали «проговориться». Наш облик должен говорить о нас лишь то, что мы сами хотим сказать.



Рис.1



Рис.2

**Выполнить:**

Разработку моделей одежды различных стилевых тенденций в цвете (на примере театрального костюма). Формат А-4, А-3.

**ДР Самостоятельная работа №7(20 часов)**

Завершение практической работы № 10

## **Практическая работа №11 (50ч.)**

**Разработать сценические костюмы для спектакля по заданной теме**

**Тема 1.8 Создание сценического костюма для спектакля**

**Методические указания по выполнению работы**

**Цель работы:**

1.Проработка эскизов театрального костюма по заданию.

**Материалы, инструменты и приспособления для выполнения практического задания**

Бумага формата А4, карандаш НВ, ластик, акварельные или гуашевые краски, кисть.

**Теоретические основания для выполнения работ**

«Костюм это вторая оболочка актера, это нечто неотделимое от его существа, это видимая личина его сценического образа, которая должна так целостно сливаться с ним, чтобы стать неотторжимой...» А. Я. Таиров. Театральный костюм это составная сценического образа актера, это внешние признаки и характеристика изображаемого персонажа, помогающие перевоплощению актера; средство художественного воздействия на зрителя. Для актера костюм это материя, форма, одухотворенная смыслом роли. Как актер в слове и жесте, движении и тембре голоса творит новое существо сценического образа, отталкиваясь от заданного в пьесе, так и художник, руководствуясь теми же данными пьесы, воплощает образ средствами своего искусства.

Пошив театральных костюмов - это, прежде всего создание персонального художественного образа, обычно такие костюмы имеют богатые украшения, объем по форме и деталям. Такой костюм играет самостоятельно и создает необычную атмосферу. Профессиональный пошив театральных и сценических костюмов накладывает большую ответственность, чтобы стиль соответствовал обстановке - кадрильные костюмы, костюмы скоморохов, исторические костюмы (XVII, XVIII, XIX веков), цирковые костюмы, женские и мужские платья разных времен, учитывая именно ту обстановку, для которой предназначается использование костюма. Сценическая одежда всегда была и остается для зрителей яркой, интересной и необычной, которая удивляет своей роскошью, шиком и необычностью. Но только не для модельеров и настоящих мастеров. Одежда для сцены требует от модельера постоянного вдохновения, который исполняет роль художника. Идеальный модельер - это художник, который является также хорошим психологом и отличной швеей. Ведь только при контакте с актером или заказчиком можно создать именно тот образ, который необходим при пошиве театрального сценического костюма. Пошив театральных костюмов производится на профессиональном швейном оборудовании, что, несомненно, отражается на качестве костюмов. Имеет место ручная доработка деталей костюма. Костюмы шьются по Вашим индивидуальным лекалам, поэтому на Вашей фигуре будут сидеть идеально.





Рис. 1

**Выполнить:**

Разработать сценические костюмы для спектакля по заданной теме (5-12 моделей). Формат А-3, А-4.

**ДР Самостоятельная работа №8 (16 часов)**

Завершение практической работы № 11



## Список литературы

### Основные источники:

1. Ермилова В.В., Ермилова Д.Ю. Моделирование и художественное оформление одежды: Учеб. пособие для студ. учреждений сред. проф. образования.- М.: Мастерство; Издательский центр «Академия», Высшая школа, 2014.- 184с.: ил.

### Дополнительные источники:

1. Макавеева Н.С. Основы художественного проектирования костюма. Практикум: учеб. пособие для нач. проф. образования/ Н.С.Макавеева.- М.: Издательский центр «Академия», 2013.- 240с., [8]с. цв.ил.

### Дополнительные источники, рекомендованные к ознакомлению:

1. Бердник Т.О., Неклюдова Т.П. Дизайн костюма.- Ростов н/Д: изд-во «Феникс», 2000.- 448с.

2. Ермилова Д.Ю. История домов моды: Учеб. пособие для высш. учебн. заведений/ Дарья Юрьевна Ермилова.- М.: Издательский центр «Академия», 2008.-288с.

3. Композиция костюма: Учеб. пособие для студ. высш. учеб. заведений/ Г.М.Гусейнов, В.В.Ермилова, Д.Ю.Ермилова и др. – М.: Издательский центр «Академия», 2003.- 432с.

4. Сафина Л.А. Дизайн костюма /Л.А. Сафина, Л.М.Тухбатуллина, В.В.Хамматова.- ростов н/Д: «Феникс», 2006. – 390, [1]с.: ил.,[16] л. ил.- (Высшее образование)

5. Треверс-Спенсер, С. Справочник дизайнера по формам и стилям одежды/ С. Треверс-Спенсер, З. Заман; [науч. ред. М.В.Беляева; пер. с англ.]. – М.: РИПОЛ классик, 2008.-144с.: ил.

6. Тэтхем, К. Дизайн в моде. Моделирование одежды. Принципы, практика, техника: подробное руководство для дизайнера одежды/ Кэролайн Тэтхем, Джулиан Симен; пер. с англ. О.Ю.Змеевой.- М.:РИПОЛ классик, 2006. – 144с.:ил.